

# NYHEDSBREV

Frivilliggruppen Silkeborg Museum

Nyhedsbrev nr 17

April 2011



## Koordinator møde 4. april 2011

*Referat fra Koordinator møde den 4. april kl. 16.00 på Museet*

Til stede: Kethy Carlsen, IngeLise Nielsen, Lissa Skov Hansen, Chr. Fischer

Afbud: Ib Sørensen

### Siden sidst

Årsmødet for Silkeborg Museums medlemsforening blev kort vendt. En af mødedeltagene foreslog at Museets nye struktur blev lagt ud på hjemmesiden.

### 2 nye frivilliggrupper

Christian Fischer fortalte, at der er nedsat en ad hoc gruppe til at etablere en modelhavn i den bageste del af museumshaven. Det skal være en aktivitet for børn og barnlige sjæle under Hjejleudstillingen. En gruppe "modelbådefolk" vil udlåne sine modelbåde til formålet. "Havnen" skal være 12m x 20m x 0,25 m. Gruppen er godt i gang med projektet med Ole Skjærbæk som tovholder. Ib Sørensen, Finn Christensen og Ove Østergaard er ligeledes i gruppen. Det bliver spændende at følge opbygningen.

Mandag den 4. april havde museet inviteret museumsforeningens medlemmer til et orienterende møde i forbindelse med at Museet gerne vil have en gartnergruppe og en miniguidegruppe etableret. Der dukkede ca. 20 meget engagerede og positive medlemmer op, så to nye frivilliggrupper så dagens lys.

Christian indkalder gartnergruppen snarest muligt, så arbejdet med at holde museumshaven smuk som sædvanligt, kan organiseres.

Miniguidegruppen blev udvidet med ca. 10 nye medlemmer. Det betyder, at det fremover bliver lettere at få vagtplanen fyldt ud, til gavn for museets gæster. Gruppen skal i funktion under

sommerens særudstilling vedrørende Hjejls 250 års jubilæum.

Lissa og Grete udsender skemaer ud til miniguidegruppen, som skal udfyldes. Derefter vil Lissa udarbejde en tidsplan, hvor det bestræbes, at en ny og en erfaren guide er sammen. Umiddelbart inden åbningen af udstillingen vil miniguidegruppen blive indkaldt til introduktionsmøde, hvor alle relevante informationer vil blive gennemgået. Det blev besluttet, at der ikke skulle være tilkaldte vagter. Grete bliver i første omgang koordinator for gruppen og Lissa vil som hidtil - på bedste vis - udarbejde vagtskemaerne.

### Formidlingsgruppen

1. Arbejdet med historiske vandreture.

Lørdag den 30. april kl. 14.00.

Wrads kirke, landsby og landskab.



Lørdag den 28. maj

kl. 14.00 Gjern lokalhistorie - gamle Gjern, Gjern kirke,. Undervejs focus på de to kendte Gjern kunstnere Ejnar Nielsen og Erik Raadal og deres motivvalg.



Planerne for de historiske vandreture for efteråret 2011 er planlagt

Grovplanlægningen vedr. turene i 2012 er lavet.

2. Gruppen har udarbejdet rammerne for årets udflugt for frivilliggruppe. Datoen er den 15. september og målet er Ålborg og Lindholm højene. Sæt allerede kryds i kalenderen! De foreløbige rammer er blevet godkendt af Christian. Ingelise takkede Christian, fordi han altid er imødekomende overfor gruppens forslag. Gruppen arbejder netop nu på at få lavet aftaler om oplysende og underholdende indslag under turen. Christian fortalte, at 15 frivillige fra Thorningegnsmuseum deltager i turen. Velkommen til dem.

### Informationsgruppen

Kethy havde indkaldt gruppen til møde den 1. april. Kethy refererer fra mødet:

På mødet drøftedes Informationsgruppens aktuelle situation, idet mange af de opgaver, gruppen tidligere udførte for museet efterhånden er overtaget på bedste vis af Inger Skjærbæk, og spørgsmålet er da: Hvad skal gruppens museale funktion og arbejde så være?

I lang tid har der stort set kun været Nyhedsbrevet at tage sig af for gruppens vedkommende.

Christian pointerede, at dette Nyhedsbrev var meget værdsat af alle i huset, og at det var en vigtig kilde til at få informeret om de frivilliges medvirken og til at få vist nogle sider af museets aktiviteter, som ellers let kunne blive overset.

Drøftelsen mundede ud i en ny ide: Nyhedsbrevet skal ud til alle museets medlemmer, og indholdet skal nok også i højere grad vinkles således, at det kommer rundt om flere forhold omkring museet.

Dermed får gruppen en opgave med at få skaffet gyldige mailadresser fra samtlige medlemmer, således at Inger kan lægge Nyhedsbrevet ud på museets hjemmeside og sende en kort mail til alle med et link hertil.

Der skal ikke kræves kvittering for modtagelse af mails, da erfaringen siger, at det skaber unødigt ekstrabesvær.

Med udsendelsen af museets Årsberetning skal der hvert år kraftigt opfordres til, at medlemmerne sikrer sig, at museet har deres rigtige mailadresse.

Inger bliver fortsat gruppens nøgleperson, når noget skal kanaliseres den ene eller anden vej mellem museum og gruppe.

Blicheregnens museum skal have mulighed for at komme med i medlemsudsendelserne - og de skal inviteres til at lave indlæg til Nyhedsbrevet.

Indholdet til det forestående nyhedsbrev var listet op i dagsordenen for Informationsgruppemødet, og Jørn supplerede med tilsagn fra Erik W. Andersen om et indlæg vedr. Marcus Aurelius søjlen, som museet har fragmenter fra ophængt i cafeen - han fortalt herom ved Årsmødet.

Deadline fastsattes til mandag den 11.april - Jørn sætter bladet op - og den 13.april hjælper Lars med at sende de eksemplarer til personer uden internet.

Efter ovenstående møde har Kethy talt med Grete Pedersen, som er ifærd med at reorganisere lertøjssamlingen sammen med Lars fra museet.



Grete lovede at lave et indlæg til bladet om arbejdet - samt om, at hun også laver udsmykning på bordet i receptionen fra tid til anden.

Og så er det aftalt med Inger, at gruppen får brochurer til aflevering på campingpladser, vandrerhjem m.v. inden påske - de fordeles mellem gruppemedlemmerne efter det hidtidige udledingsmønster.

Inger vil iøvrigt fremsende medlemsadresserne til, Kethy, som så sammen med Grete og evt. Lars vil indhente korrektioner.

På koordinatormødet den 4.april fandt vi frem til, at det nok vil være det rigtigste fremover at fastlægge udsendelserne af Nyhedsbrevet. Det af-

føder behovet for en fast rapportering fra museets side til informationsgruppens redaktionelle bearbejdning. Det må vi finde ud af.

### Jul til jul gruppen

Montrene i Cafeen er for øjeblikket udsmykket med spændende genstande fra Neckelmann.

I forbindelse med Hjejleudstillingen vil gruppen udsmykke montrene med oplysninger om seværdigheder i Silkeborg og omegn.

### Kommende datoer for koordinatormøder

Tirsdag den 9. august 2011 kl. 16.00 på Silkeborg Museum.

Torsdag den 3. november 2011 kl. 16.00 på Silkeborg Museum - efterfølgende middag for frivilliggruppen.

Mandag den 13. februar 2012 kl. 16.00 på Silkeborg Museum.

Grete Juhler

## Årsberetning 2010

**Sammendrag af årsberetningen aflagt af formanden ved Silkeborg Museumsforenings årsmøde den 29. marts 2011.**

Museumsforeningens formål er at støtte og inspirere Silkeborg Kulturhistoriske Museum. Formanden Steffen Lange og næstformanden Lars-Henning Nielsen er foreningens repræsentanter i bestyrelsen for Silkeborg Kulturhistoriske Museum, som er selvejende.

Foreningen har godt 500 medlemmer, som har kunnet glæde sig over en række udstillinger, foredrag, udflugter, publikationer mm samt muligheden for entréfri museumsbesøg.

I 2010 havde museet i Silkeborg 22.074 besøgende og Thorning 4.624. For begge museer var det et lille fald i forhold til 2009.

I årets løb har der været seks foredragsaftener med stor tilslutning (60 - 100 pr gang). Årsskriftet udkom først på året og tog udgangspunkt i museet i Silkeborg. Fra 2012 vil årsskriftet omhandle årets gang i både Thorning og Silkeborg.



De fleste af årets udstillinger har haft materialet tekstiler fælles: "Filt - Afghanistan / Iran / Mongoliet", "Trådens gang- før og nu", "Tråd

2010 - broderi og væveri", "Ull & Stickning - 2 berættelser från Sverige", "Laboratorium- nyskabende, eksperimenterende tekstilmaterialer" og tekstilkunstneren Kaffe Fassett' udstilling "Colourfull Inspiration".

I museets cafe har været en udstilling af Jørgen Michaelsens tegninger med Silkeborgmotiver i forbindelse med præsentation af hans bog "At tegne - er at leve".

Af aktiviteter uden for museumsbygningerne kan nævnes byvandring og guidede ture til kulturmiljøer i kommunen, samt deltagelse på Torvet i Silkeborg i Forsknings- og Innovationsstyrelsens landsdækkende arrangement "Forskningens døgn"

Der har været meget stor aktivitet med arkæologiske udgravninger, ikke mindst som følge af motorvejsbyggeriet. Der er gjort fund fra mange perioder af vor forhistorie: stenalderhuse, bronze- og jernalderhuse, vikingetid, middelalder og næsten nutid. På museets hjemmeside kan man løbende følge arkæologernes arbejde.

Formidlingsprojektet på Slotsholmen med Silkeborg Slot blev i efteråret afsluttet med markering af volde og en ny egetræsbro. Samtidig åbnedes en ny udstilling i museet med fund fra slottet og dets historie.

I samarbejde med de lokalhistoriske arkiver i kommunen og Herning Museum er gennemført et forskningsprojekt om pottemageri, uldbinderi, træskomageri og hjulmageri på Silkeborg-egnen 1600 - 1950.

Et projekt om "Århusbakken" har afdækket dette bykvarters historie og resulteret i et stort dokumentationsmateriale om silkeborgensernes og danskernes historie i det 19. århundrede.



Museet har en gruppe på ca 40 frivillige, som deltager i museets virke til glæde for begge parter. Der er grupper, der beskæftiger sig med information, servicering (café), IT, formidling, julearrangementer, detektorsøgning, kustodehjælp og diverse praktiske opgaver. Nye grupper vil blive oprettet til "miniguide" og til assistance ved vedligeholdelse af haven.

Tegltaget på Hovedgården står for at blive udskiftet, og det har ført til tanker om nyindretning af overetagens udstillingslokaler. Hvis lofterne kunne åbnes op til kip, ville det give nogle meget spændende muligheder, men drømmen kan slukkes af de økonomiske realiteter i kommunens budgetter.



Udstillingerne i Hovedgårdens stueetage er under a'jourføring med nyindretninger af Drewsens stue, Sorring-keramikken og glasudstillingen.

## Referat fra hvervemødet for nye frivillige

Mødet blev afholdt den 23.marts kl.19-21 på museet.

Alle medlemmerne af Museumsforeningen var inviteret, og formålet var at orientere om det arbejde, de nuværende frivillige udfører for museet samt give eksempler på, hvordan man som frivillig indgår i samarbejdet med museets ledelse og ansatte.

Grete Juhler, som er bestyrelsesmedlem og fungerer som ledende koordinator for samtlige frivillige, bød velkommen og fortalte om behovet for at udvide antallet af frivillige specielt på 2 områder – nemlig en miniguidegruppe og en gartnergruppe.

Kulturministeriet og Kulturarvsstyrelsen har iværksat en museumsudredning, som kan få stor betydning for museets fremtid. Særligt nogle tanker om at reducere antallet af museer med arkæologisk undersøgelsesvirksomhed fra 40 til 10 virker truende. Hvis Silkeborg ikke kommer blandt de 10, vil det få vidtrækkende konsekvenser. Der er derfor indledt et strategisk samarbejde med museerne i Herning og Viborg for at styrke museets stilling.

Uanset truende skyer i horisonten arbejdes der videre på kommende udstillingsaktiviteter. Den 24. juni åbner dronningen en udstilling i anledning af Hjejls 150 års jubilæum. I 2012 kunne emnet være en udstilling med udvalgte genstande fra museet sat i sammenhæng med deres kulturmiljø. I 2013 kunne emnet være påvirkninger på egnen, når kongerne kom forbi. Slaget på Græthe Hede og efterfølgende kirke- og klosterbyggeri samt Frederik d 2.'s jagter, der åbnede for glasproduktion.

I 2014 fejres hundredårsdagen for Asger Jorns fødsel. Det vil i samarbejde med MuseumJorn blive markeret ved en udstilling om Jorn og folkekunst.

Sammendrag foretaget af Jørn

Både Grete Juhler og museumsdirektør Christian Fischer pointerede, hvor stor betydning frivilligordningen ved museet har, og begge udtrykte stor tillid til de frivillige og var samtidig overbeviste om, at der herskede en gensidig respekt mellem museumsansatte og frivillige.

Grete uddybede derefter de frivilliges forskellige opgaver ved museet og gjorde det klart, hvor vigtigt det er, at man som vagt f.eks. vil gøre sit til, at gæsterne får en god oplevelse ved besøg, og at alle er opmærksomme på, hvordan huset fungerer og således kan gøre opmærksom på eventuelle fejl eller mangler i de fysiske rammer – eller sågar ved selve udstillingerne.

De, der fungerer som vagter, bliver klædt på til arbejdet både med informationer, rundvisninger, oplysende materiale samt en poloskjorte eller T-shirt, således at de faktisk kan komme til at virke som miniguider i det omfang, det skønnes rigtigt at træde til med guidance .

Ellen Schou og Kethy Carlsen fortalte herefter lidt om de respektive gruppers arbejde, og begge kunne berette om den gode atmosfære, der er mellem de frivillige og husets ansatte.

Også Christian Fischer gav sit besyv med herom, idet der fra starten for 6 år siden havde været nogen skepsis blandt de ansatte vedrørende, hvordan man skulle omgås hinanden og finde ud af at arbejde sammen om opgaver. I dag er der en naturlig og fri omgangsform, som begge parter nyder stor fornøjelse af.

Som et festligt krydderi på aftenen fortalte Christian om den forestående særudstilling i forbindelse med Hjejls 150 års jubilæum, og han gjorde det i en blandet form af fakta og fiktion – d.v.s. fulgt af en masse anekdoter fra bådens rejse hertil og med pudsige oplevelser med kendte og kongelige gennem tiderne under sejladsene.

Ved kaffepausen skrev de fremmødte interesserede sig på en af de 2 grupper, der ønskedes oprettet.

Det var ikke så mange, der var mødt frem – 10 nye – og så nogle af de nuværende, men vi er alle fortrøstningsfulde og tror nok, vi skal få det til at hænge sammen.

De frivillige kendes faktisk på, at de altid er parat til en ekstra tørn om nødvendigt.

Kethy Carlsen

## Detektorgruppen.

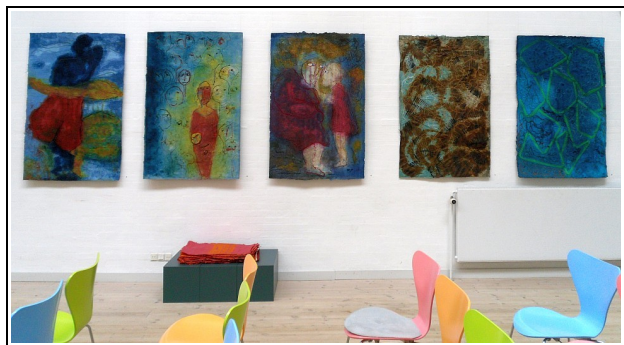
For at skabe mere fleksibilitet i detektorsøgning for museet er det aftalt med Chr Fischer, at de enkelte personer i gruppen individuelt kan tage ud til arkæologerne og aftale nærmere om assistance med detektorsøgning. De som ikke selv

har detektor kan som sædvanligt låne på museet. (Nyordningen udelukker naturligvis ikke, at jeg eller andre kan sende invitation ud til de øvrige i gruppen om at gå ud sammen. Hyggen ved at gå flere sammen er jo en del af fornøjelsen).

Jørn

## Tekstilprojektet TRÅD i vinteren og foråret 2011

Kaffe Fassetts udstilling ”Colourful Inspiration”, som vi viste til udgangen af februar, gav museet gæster fra nær og fjern. Museet udvidede åbningstiden, og der blev holdt ti workshops i løbet af udstillingen. I foredragssalen viser vi nu udstillingen ”TEXTIL OCH PAPPER / TEKSTILT



PAPIR” af den svenske tekstil- og papirkunstner Inger Drougge-Carlberg.

Midterrummet på 1. sal i Hovedbygning viser skiftende, mindre udstillinger i TRÅD. ”Knuder & knaster”, en udstilling om håndværk i nye dimensioner i samarbejde med Danmarks Håndarbejds-lærerforening vises 14. april – 17. maj. Derefter vises finere håndarbejde fra før og nu sommeren over, og i august åbner





vi en udstilling om farvning af uld og silke med svampe.

På Blicheregnens Museum i Thorning vises ”Hedebosyning – en verden af variationer”, og her holdes en række omvisninger og workshops ved

undervisere fra Skals, højskolen for design og håndarbejde. Udstillingen er forlænget, så den vises sommeren over.

Se mere på [www.tråd.dk](http://www.tråd.dk)

Karen Boe

## Hjejlen 150 år

Den 24. juni 1861 gik Frederik 7. og hans gemalinde grevinde Danner om bord på Hjejlen for efter en bedre frokost på Himmelbjerget at lade sig sejle til Silkeborg.



Den tur markerede den officielle indvielse af Hjejlen, selv om der er par dage før havde været en ”smugsejlad” - også med kongen. Da kongen og grevinden nogle dage senere - nu efter en bedre middag - endnu en gang lod sig sejle fra Næge til Silkeborg, blev turen ledsaget af musik og fakkeltog. Denne sejlad regnes som en forløber for de senere regattasejladser.

Det var Drewsen, som i 1860 (med søsætning i 1861) på vegne af et aktieselskab bestilte Hjejlen hos det daværende Baumgarten og Burmeister

(senere B&W). Løbet af stablen den 15. maj, hvor Hjejlen efter alt at dømme må have passeret Fregatten Jylland på Holmen og senere Kronborg til bagbord, satte den kursen mod Silkeborg 11. juni. Det skete med Niels Quitzau ved roret. Vel ankommet til Randers efter den første og sidste tur i saltvand var Gudenåen vejen til Silkeborg. Efter alskens genvordigheder med lavt vand og skarpe sving i åen, hvor heste og mænd måtte træde til som trækraft, nåede den frem. Her den blev ”befriet for alt det smuds, som den besværlige fart havde påført den”. Tilbage var ”kun” at trække den over opstemningen foran Papirfabrikken (i dag Langebro) for at komme i smult vande, hvor den nu har sejlet 150 år.

Museet deltager naturligvis i jubilæet – museets formand Steffen Lange, bestyrelsesmedlem Lars-Henning Nielsen og Christian Fischer er medlemmer af Hjejlekomiteen, der skal sikre en bred opbakning (bl.a. økonomi) til jubilæet.

Selve dagen markeres ved en ”gentagelse” af indvielsessejladsen, hvor Dronning Margrethe 2. og muligvis Prinsgemal Henrik er ”stand in” for Frederik 7. og Grevinde Danner. Lars Lilholt har skrevet sang, og når Hjejlen anløber Silkeborg, vil byens borgmester tage i mod de to dronninger. Da det samtidig er Riverboat Jazz-festival, vil musikalske indslag herfra være en del af festen.

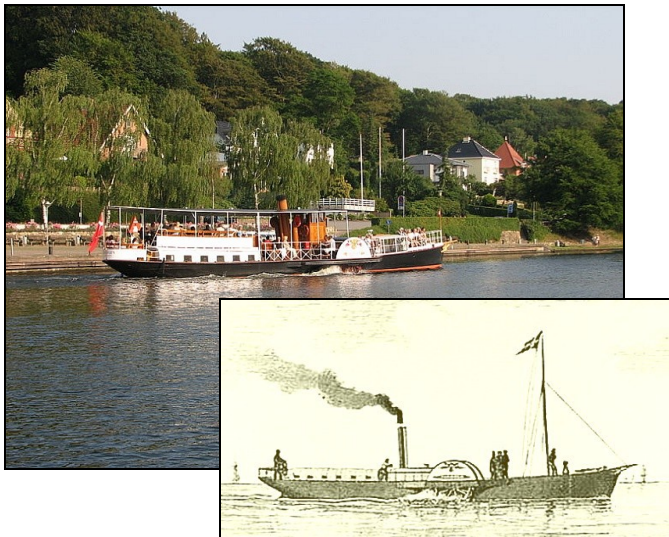


Udsigt til Himmelbjerget fra Søghat, efter en skitse af F. Sch. von Diers, tegnet af G. Emil Liebert

Efter modtagelse på Havnen går Dronningen og muligvis Prinsgemalen til museet, hvor en frokost indtages. Efterfølgende præsenteres udstillingen og den bog, som er museets bidrag til jubilæet.

Udstillingen og bogen, som Keld Dalsgaard Larsen har ansvaret for, har vi kaldt "Hjejlen og det skønne Silkeborg". Den belyser det næsten uforståelige, at man i en udørken som Midtjylland, med en nyanlagt by Silkeborg (1846), turde satse på turisme og det med en hjuldamper, der rent teknisk og indretningsmæssigt har været blandt det ypperste, landet kunne præstere på det tidspunkt.

Hemmeligheden – at malere havde foreviget landskabet til hovedstaden via deres malerier og skabt interesse for naturen der - bliver afsløret ved en udstilling på Kunstcentret Silkeborg Bad, som åbnes af Kulturminister Per Stig Møller den 6. maj.



Museets udstilling åbnes for publikum den 25. juni, og samtidig sejles der med modelbåde i museets have. En radiostyret model af Hjejlen fører an. De frivillige får en vigtig rolle både ved udstillingen og modelbådssejladserne. I udstillingen er der brug for dem som guider – ikke som sikkerhedsvagter, men som velkomne guider, der bl.a. andet fortæller de spændende historier, der ikke er plads til på udstillingsteksterne, der følger udstillingens genstande. Vore mange gæster fra det store udland sætter også pris på hjælp til forståelse af den spændende historie, der ligger bag Hjejlen. I modelhavnen i haven skal guiderne sikre strøm til batterierne til de ra-

diostyrede både og overvåge at publikum, der får lov at lege med, ikke foranlediger havarier m.m. Blandt de (sandfærdige) historier, som guiderne gerne må bringe til torvs, er det intermezzo, der opstod, da båden skulle trække over ruller ved Papirfabrikken. Birkedommer Dreschel, byens øverste myndighed, ville ikke tillade, at man spærrede landevejen på en torvedag. "I lovens navn forbyder jeg Dem at spærre vejen", men Drewsen svarede: "I kongens og mit navn fortsætter jeg". Hjejlen kom over, men et livslangt fjendskab de to imellem var grundlagt.

Under en af sejlturene arrangerede kongelig skovrider Klüwer en fisketur. Her lykkedes det kongen i et ubevogtet øjeblik at få sat en ansjos på skovriderens krog, og morskaben var naturligvis stor, da den blev halet op. For at blødgøre Klüwer, som tydeligvis ikke brød sig om spøgen, udnævnte kongen ham på stedet til hofjægermester.

Frederik 7. var i det hele taget rundhåndet med udmærkelser. Hostrup blev under en af sejlturene – den fra Næge til Silkeborg - gjort til ridder på en lidt usædvanlig måde. Kongen tog simpelthen et ridderkors fra en af sine kavalerer og satte det i Hostrups knaphul.

Også det må opfattes som kongeligt drilleri, da den demokratisk sindede digterpræst havde tilkendegivet, at han ikke yndede hoffet og dets væsen.

Således lyder historien om Hostrup, men når man læser hans sang, som måske udløste ridderkorset, er der ikke meget republikansk over den:

*Du, som bytted nattergalen  
Med de jyske lærkers kvad  
Vær velkommen drot fra dalen;  
Bjerget løfter dig så glad.  
For den skulderbrede jættem  
Er hans byrde ret tilpas:  
"Sædet højt på Danmarks slette,  
Konge! Det er just din plads"*



Folkets Kærlighed min Styrke



Inden udstillingens åbning bliver de frivillige naturligvis inviteret til en introduktion og vil lø-

bende i udstillingsperioden blive orienteret om nye historier om det gamle.

Christian Fischer

## Modelhavn i museumshaven

Allerede sidste år luftede Christian Fischer idéen om, at museet i forbindelse med Hjejlejubilæet kunne bygge en minihavn i museumshaven, hvor der kunne sejles med modelbåde; selvfølgelig helst incl Hjejlen.



Med det formål at få idéen realiseret inviterede Chr Fischer alle interesserede frivillige til møde den 9. februar. Særlig indbudt var tidligere journalist ved Midtjyllands Avis Niels Jørgen Lejsgaard, der er en meget dygtig modelbygger, og bl a har en fantastisk flot radiostyret model af Hjejlen.

Der har indtil videre været 3 møder i havnemodelgruppen, der p.t. har 10 medlemmer (der er plads til flere).

Som det ser ud nu, bygges et bassin på 10 x 12 meter i museumshaven ved hjælp af kraftig plastfolie placeret i en kantramme bygget af træ. På den måde kan bassinet anlægges oven på plænen, så gravearbejde i plænen kan undgås. Finn Christensen har ved kommunen skaffet de originale tegninger til Hjejlekiosken, og har planer om at bygge en model, som skal udgøre en del af "havnemiljøet". Niels Jørgen Lejsgaard vil komme med sin Hjejlemodel og evt et par andre modelbåde. I modelbyggerkredse har NJL skabt stor interesse for projektet og fået tilsagn fra en del andre modelbyggere om at komme med modelbåde. Som følge af velvilje over for projektet er der udsigt til, at der i en periode vil blive udlånt nogle både, som publikum kan få lov at sejle med på egen hånd. Det er dog på betingelse af, at der er en repræsentant (= frivillig) fra museet til stede, da ejerne naturligvis er ømme over deres både, og der også skal være nogle, som kan instruere i styring og sørge for opladning af batterier.

Jørn



*Moderenservet glasudstilling -  
Så er der serveret - Velkomme !*