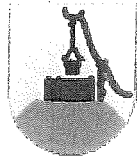


Gjern Byråd



Kjellerup Byråd



Silkeborg Byråd



Them Byråd

Aftale mellem Gjern, Kjellerup, Silkeborg og Them kommuner om dannelse af

Ny Silkeborg Kommune

Byrådene i Gjern, Kjellerup, Silkeborg og Them kommuner har i december 2004 besluttet, at de fire kommuner pr. 1. januar 2007 skal lægges sammen.

Som udgangspunkt for arbejdet med at sammensmelte de fire kommuner til én ny kommune har de fire byråd indgået denne aftale, der overordnet skitserer bl.a. begrundelser, forventninger og organisering for sammenlægningsprocessen.

1. Den nye kommune

1. januar 2007 sammenlægges Gjern, Kjellerup, Silkeborg og Them kommuner. Den nye kommune skal hedde Silkeborg Kommune.

Ny Silkeborg Kommune er en frivillig sammenlægning af fire ligeværdige parter, der i fællesskab ønsker at skabe en stærk, bæredygtig, udviklingsorienteret og effektiv kommune, der bygger på et velfungerende og levende nærdemokrati.

Ny Silkeborg Kommune får et areal på ca. 865 km² og mere end 83.000 indbyggere. Det vil have konsekvenser for afstandene mellem kommunes borgere og politikere. For at sikre den bedste og bredeste repræsentation af borgerne i storkommunen skal medlemstallet i Sammenlægningsudvalget og dermed det første nye byråd fastsættes til 31.

2. Begrundelser og målsætninger for den nye kommune

Den forestående sammenlægning til en Ny Silkeborg Kommune vil være til fordel for hele det geografiske område og for den fremtidige opgavevaretagelse i den nye kommunale struktur. Sammenlægningen bygger videre på en naturlig samhørighed mellem borgerne i de fire kommuner, og der vil være en god ligevægt mellem land- og byområder i den nye kommune.

De fire kommuner har i fællesskab formuleret følgende overordnede begrundelser og forventninger for sammensmeltningen til en ny kommune:

- Med den nye Silkeborg Kommune vil vi sikre et solidt fundament for at styrke vores position som et attraktivt og konkurrencedygtigt område for erhvervsudvikling og bosætning. Vi vil styrke områdets image.
- I fællesskab vil vi sikre de bedst mulige rammer for det lokale demokrati. Vi vil arbejde på at styrke og videreudvikle inddragelsen af borgere og brugere i de lokale beslutninger og aktiviteter.
- Vi vil skabe et godt grundlag for at opretholde og videreudvikle et stort og varieret udbud af offentlig og privat service med henblik på at give borgerne og erhvervslivet den bedst mulige service.
- Med en større faglig bæredygtighed vil vi i fællesskab løse både nuværende og fremtidige opgaver på et højt fagligt niveau. Ved at lære af hinanden og udnytte stordriftsfordele vil vi løse de kommunale opgaver under stadig større effektivitet og kvalitet.
- I en Ny Silkeborg Kommune vil vi styrke hele områdets mulighed for at få regional og landspolitisk indflydelse og kunne sætte nye emner på den politiske dagsorden i forhold til Folketinget, Regeringen og EU.
- Vi vil rejse nye "fyrtårne" i området. I fællesskab vil vi få et langt bedre grundlag for at starte projekter, der hæver sig op på nationalt og internationalt niveau og peger ud i fremtiden.
- I den nye kommune vil vi sikre en stor mangfoldighed i tilbudene til borgerne. Det gælder bosætning, beskæftigelse, kulturoplevelser, fritidstilbud m.m.

De fire byråd vil i løbet af 2005 i fællesskab udarbejde et udkast til værdigrundlag, visioner mv. for den nye kommune, bl.a. med udgangspunkt i ovenstående.

3. Organisering og proces for det videre forberedelsesarbejde

Forberedelsesarbejdet frem mod en kommunesammenlægning skal sikre, at den nye kommune har sikker drift fra dag 1 og på sigt bliver endnu mere velfungerende og effektiv i opgaveløsningen, end hvis kommunerne var fortsat i deres nuværende form.

Et vigtigt mål for forberedelsesarbejdet er, at de fire kommuner kan overdrage et sammenhængende og overskueligt statusnotat med tilhørende forslag til beslutningsmodeller til Sammenlægningsudvalget, når dette tiltræder 1. januar 2006.

Forberedelsesarbejdet frem til 1. januar 2006 falder overordnet i to faser:

- Fase 1 (nov. 2004 – apr. 2005) : Status og vidensdeling med henblik på beskrivelse af den nuværende opgavevaretagelse på de forskellige opgaveområder. Statusbeskrivelserne skal bl.a. synliggøre den enkelte kommunes hidtidige praksis og graden af samspilsmuligheder mellem kommunerne.
- Fase 2 (apr. 2005 – nov. 2005) : Afklaring og planlægning med henblik på opstilling af modelforslag og oplæg til politikformulering og mål. Delresultater præsenteres for de fire byråd på dialogmøder hen over sommeren og efteråret og godkendes formelt i de fire byråd inden 15. oktober 2005.

Forberedelsesarbejdet frem mod Sammenlægningsudvalgets tiltræden er organiseret i en tværgående projektorganisation, *jf. projektorganisationsdiagram på næste side*. Nedenfor gives en kortfattet karakteristik af opgaver og kompetencer for visse af aktørerne i projektorganisationen.

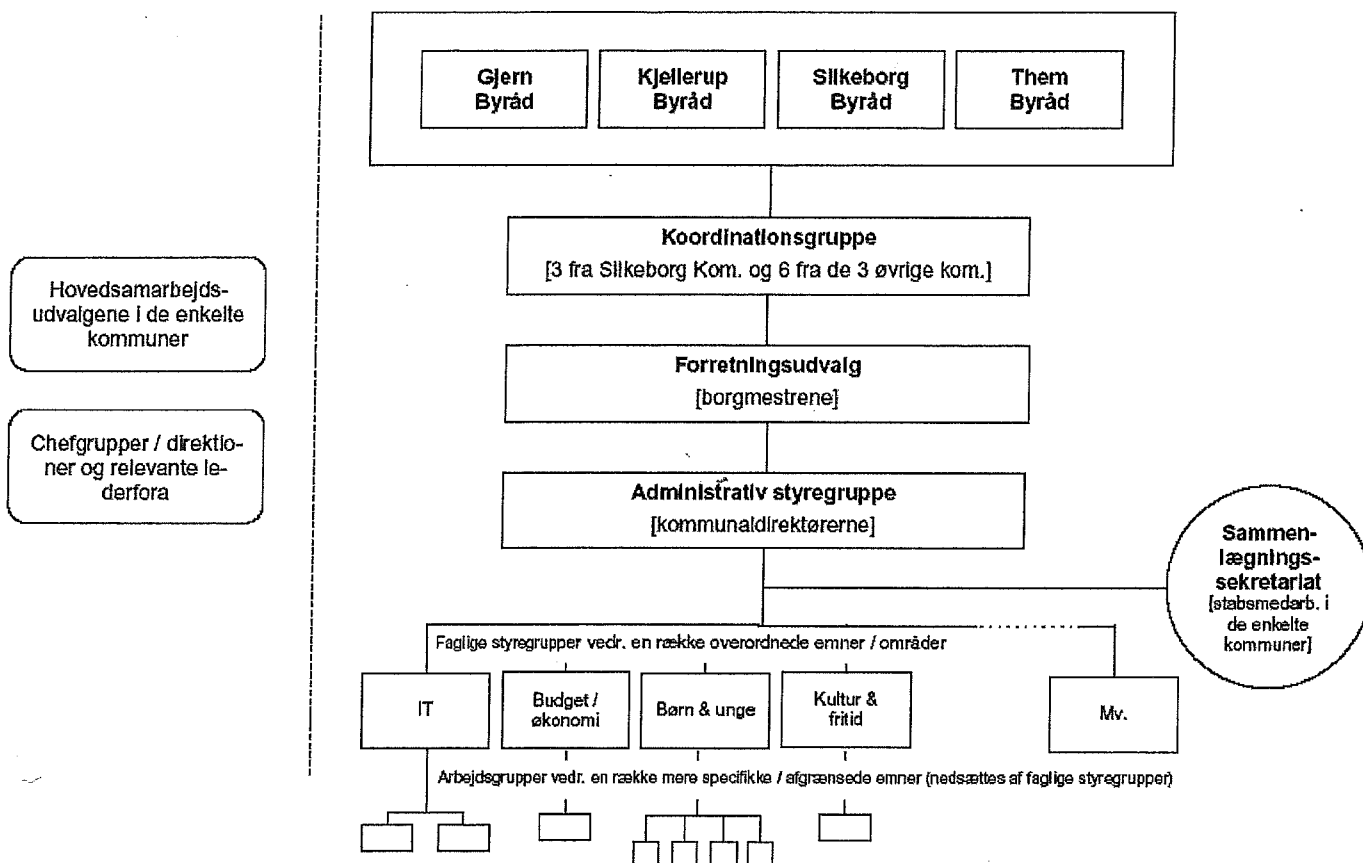
De fire byråd vil fortsat have ansvaret for ledelsen af de nuværende kommuner og dermed også det formelle ansvar for forberedelsesarbejdet frem mod Sammenlægningsudvalgets tiltræden.

Koordinationsgruppen består af de fire borgmestere, to byrådsmedlemmer fra Silkeborg og et byrådsmedlem fra hver af de tre andre kommuner. Koordinationsgruppen skal overfor de fire byråd styre forberedelsesarbejdet og melde tilbage til byrådene. Koordinationsgruppen skal sikre den nødvendige fremdrift og beslutningskraft i forberedelsesarbejdet, bl.a. gennem klar fastlæggelse af den administrative styregruppes kompetence mht. styring og koordinering af forberedelsesarbejdet. Akutte overordnede beslutninger kan tages i **forretningsudvalget**, der består af de fire borgmestere.

Den administrativ styregruppe består af de fire kommunaldirektører og skal yde bistand til den politiske beslutningsproces samt styre og koordinere det igangsatte forberedelsesarbejde. Den administrative styregruppe nedsætter en række **faglige styregrupper**, der kan bestå af relevante forvaltnings-/afdelingschefer fra de fire kommuner, og som udarbejder statusbeskrivelser og beslutningsoplæg. De faglige styregrupper kan efter behov nedsætte et antal **arbejdsgrupper**.

Sammenlægningssekretariatet består af én stabsmedarbejder fra hver af de fire kommuner samt en faglig projektleder. Sekretariatet betjener den politiske Koordinationsgruppe og den administrative styregruppe. Sekretariatet skal forestå den praktiske koordinering af processen og sikre den nødvendige forberedelse af sagerne.

ORGANISATIONSPLAN FOR UDREDNINGS- OG PLANLÆGNINGSARBEJDET VEDR. NY SILKEBORG KOMMUNE



4. Hensigter for det videre forberedelsesarbejde

Nedenstående udgør de spilleregler, der skal medvirke til at sikre fælles retningslinjer, værdier og "ånd" i sammenlægningsprocessen og det praktiske forberedelsesarbejde. Vi har til hensigt at udvide og konkretisere disse spilleregler.

Etik.

Der lægges stor vægt på *åbenhed og fordomsfrihed*. Dette gælder både for det interne politiske arbejde, i samspillet mellem ledelse og medarbejdere og i forholdet til pressen og borgerne.

Der er tale om en sammenlægning af *ligeværdige parter*, hvor der lægges vægt på gensidig respekt, tillid og loyalitet. Der skal udvises respekt og forståelse for hinandens synspunkter og forskelligheder.

Vi vil igennem hele processen aktivt *inddrage borgere og brugere*.

Der skal igennem hele processen opretholdes et *højt informationsniveau*. Der skal informeres ofte, samtidigt og målrettet om det, interessenterne anser for vigtigt. Dermed skal det forsøges at mindske utryghed, myter og misforståelser omkring processen. I den forbindelse henvises generelt til kommunikationsstrategien for projektorganisationen.

Økonomi.

Vi har til hensigt at etablere spilleregler for de fire kommuners økonomiske beslutninger og fastsætte retningslinier for økonomiske dispositioner, der kan få driftsmæssige konsekvenser for den ny kommune. Der orienteres gensidigt om *større økonomiske dispositioner* før disse iværksættes – anlægsinvesteringer, investeringer i nye IT-systemer o.l.

Der er udarbejdet *fordelingsnøgler* for finansieringen af udgifter som følge af sammenlægningsprocessen. Den konkrete udgiftsfordeling afhænger af karakteren af den pågældende udgift:

- i. Ved konferencer o.l. for byrådene betaler hver kommune pr. deltager.
- ii. Fordelingsnøglen for øvrige udgifter følger indtil videre sammensætningen af Koordinationsgruppen. Det vil sige, at Silkeborg Kommune dækker 1/3 af udgifterne, mens de tre andre kommuner hver dækker 2/9 af udgifterne.
- iii. Der *kan* senere også blive tale om fordeling i forhold til befolkningstal, f.eks. ved valget til Sammenlægningsudvalg i november 2005.

Personale.

Medarbejderindflydelse prioriteres højt i sammenlægningsprocessen. Der skal ske løbende orientering og inddragelse af kommunernes MED-udvalg, hovedsamarbejdudvalg o.l., og der skal sikres medarbejderrepræsentation i de forskellige faglige styregrupper og arbejdsgrupper.

Fra 1. januar 2005 kan ledige direktør-/forvaltningschefstillinger og andre særlige stillinger først opslås efter drøftelse i koordinationsgruppen og orientering af de øvrige kommuner.

Personalereduktioner som følge af kommunesammenlægningen må som udgangspunkt hvile på naturlig afgang.

5. Byrådenes godkendelse

Denne aftale er godkendt af byrådene i Gjern, Kjellerup, Silkeborg og Them kommuner på byrådsmøder i december 2004.

Underskrevet 21. december 2004 på Kulturspinderiet i Silkeborg.



Ella Porskær
Borgmester, Gjern Kommune



Leif Sønderup
Kommunaldirektør, Gjern Kommune



Hans-Jørgen Høring
Borgmester, Kjellerup Kommune



Hans Gammelgaard
Kommunaldirektør, Kjellerup Kommune



Jens Erik Jørgensen
Borgmester, Silkeborg Kommune



Asger Mikkelsen
Ordførende direktør, Silkeborg Kommune



Torben Hansen
Borgmester, Them Kommune



Hanne Ahrens
Kommunaldirektør, Them Kommune